

## INVESTIGAȚII ARHEOLOGICE PREVENTIVE LA *CONACUL MANUC BEY* DIN HÂNCEȘTI

*Dr. hab. Oleg LEVIȚKI*

*Drd. Ion CEBAN*

*Larisa CIOBANU*

*Centrul de Arheologie,  
Institutul Patrimoniului Cultural al AȘM*



Foto 1. Castelul de Vânătoare, actualul sediu al Muzeului de Istorie și Etnografie din or. Hâncești

### ARCHAEOLOGICAL RESEARCH ON THE *MANUC BEY MANSION FROM HÂNCEȘTI*

**Summary.** In the process of the rescue archaeological research in 2013 on the Manuc Bey Complex from the city of Hâncești eight sections with a total area of about 250 square metres were conducted. One of the most significant results is the discovery of a red brick foundation of a balcony - terrace in the eastern part of the Hunting Castle and of a fountain, also brick-built and situated in front of the Palace, at the end of the park stairs. Another very important finding is the one of a decorative architectural element made of cement, being for the family crest of the Manuc Bey Prince. Another portion of the foundation of a possibly older building was noted near the Bailiff's House. Among the isolated findings there is a key and a stirrup, both made of iron and strongly corroded, foundation bricks of the balcony of the Hunting Castle having incised number 1881, ceramic tiles with the MARYWILL stamp on the back, roof tile fragments with inscriptions in the French language, etc.

**Keywords:** archaeological researches, historico-cultural complex Manuc Bey, Hâncești.

**Rezumat:** În procesul cercetărilor arheologice preventive din anul 2013 de la Complexul Manuc Bey din orașul Hâncești au fost executate opt sondaje-secțiuni cu o suprafață totală de cca 250 m.p. Printre cele mai semnificative rezultate se numără descoperirea fundamentului de cărămidă roșie al balconului-terasă din partea de est a Castelului de Vânătoare și a unui havuz, construit tot din cărămidă, aflat în fața Palatului Princiar. Foarte importantă este și găsirea unui element arhitectural decorativ executat din ciment, ce prezintă blazonul familial al principelui Manuc Bey. Lângă Casa Vechilului a fost semnalată o porțiune din temelia unei alte construcții, poate mai vechi. Dintre piesele de inventar se remarcă o cheie și o scară de șa, ambele de fier, cărămizile din fundamentul balconului Castelului de Vânătoare având incizată cifra 1881, plăcile ceramice cu ștampila MARYWILL pe partea dorsală, fragmentele de țigla de acoperiș cu inscripții în limba franceză ș.a.

**Cuvinte-cheie:** cercetări arheologice, Complexul istorico-cultural Manuc Bey, Hâncești.

Actualmente, puține localități din Republica Moldova au norocul orașului Hâncești de a deține în patrimoniul său cultural monumente istorice de valoare națională. În sectorul de vest al urbei se află Complexul istorico-arhitectural Conacul Manuc Bey [1]. Acesta reprezintă doar o mică parte din fosta moșie, având suprafața de circa 10 ha, procurată de controversata personalitate istorică de origine armeană Manuc-Emanuel Mirzaian cu 300 mii de lei de la Ioniță Iamandi în aprilie 1816 [2]. Cum noul stăpân al moșiei moare subit în vara lui 1817, la vârsta de numai 48 de ani, cel mai probabil, el nu reușește să construiască niciun edificiu, toate clădirile din perimetrul actual al Complexului (cu excepția Casei Iamandi, numită și „Casa contesei Dolgoruki”) fiind ridicate de urmașii săi. Astfel, în afară de Casa Iamandi, până în zilele noastre s-a păstrat clădirea impunătoare a Palatului, construit în perioada anilor 1858-1861, Turnul de Pază, Casa Vechilului, Bucătăria, Grajdurile și Castelul de Vânătoare.

Gh. Bezviconi menționează că Palatul de la Hân-

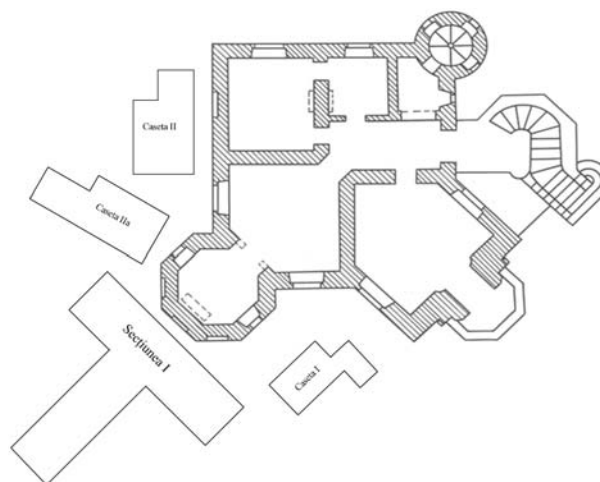


Fig. 1. Planul Castelului de Vânătoare și al investigațiilor arheologice efectuate



Foto 2. Secțiunea I, temelia balconului-terasă



Foto 3. Trasarea secțiunii II în fața Casei Iamandi

cești era unicul palat cu blazon princiar din regiune [3]. Chiar și acum, în stare avansată de degradare, această clădire cu două niveluri și un parter solid impresionează vizitatorii. Castelul de Vânătoare (alt superb edificiu al conacului, construit în anul 1881 după proiectul arhitectului Alexandru Bernardazzi), Casa Vechilului și Turnul de Pază la fel au fost construite în câte două niveluri.

Ansamblul arhitectural Manuc Bey a suportat consecințele unui bombardament aerian în anul 1944. Palatul a fost supus reconstrucției capitale în 1954 și a servit drept sediu pentru Colegiul de construcții timp de peste două decenii. Castelul de Vânătoare, care în prezent găzduiește Muzeul de Istorie și Etnografie din Hâncești (foto 1), este reconstruit la sfârșitul anilor 1970, restul edificiilor fiind în ruină.

În august 2012 Academia de Științe a Moldovei a semnat un acord de colaborare cu Consiliul raional, care prevede, printre altele, și întreprinderea unor acțiuni comune privind salvagardarea patrimoniului cultural din raionul Hâncești [4]. Cercetările arheologice preventive la **monumentul istorico-arhitectural de categorie națională Conacul Manuc Bei** din or. Hâncești au fost organizate de Agenția Națională Arheologică (ANA) și Institutul Patrimo-

niului Cultural (IPC) al AȘM cu suportul financiar al Consiliului raional Hâncești, derulându-se în primăvara-vara anului 2013. Echipa arheologilor de la IPC și ANA a colaborat pe parcursul investigațiilor cu specialiști în arhitectură, cu reprezentanții Muzeului de Istorie și Etnografie din localitate și ai organelor publice locale [5].

Investigațiile arheologice propriu-zise au constat din opt secțiuni de dimensiuni diferite, trasate în preajma Castelului de Vânătoare (Secțiunea I), Palatului (secțiunile II, IV și V), Casei Iamandi (Secțiunea III), Casei Vechilului (secțiunile VI și VII) și a Grajdurilor (Secțiunea VIII). Cele mai spectaculoase descoperiri au apărut în limitele secțiunilor I și V, însă prezintă un interes deosebit și rezultatele obținute prin cercetările din secțiunile II, IV și VI.

**Secțiunea I** a fost trasată în partea de est a Castelului de Vânătoare (fig. 1), adică în zona unde arhitecții presupuneau că inițial clădirea a avut un balcon. Și într-adevăr, la o adâncime de cca 0,5 m, sub un strat intermediar de moloz constând din fragmente de cărămidă roșie, bucăți de mortar cenușiu, pietre și nisip, a apărut stratul compact de cărămizi întregi, legate printr-un liant de lut galben nisipos (foto 2). Ulterior, Secțiunea I a fost completată cu trei casete trasate lateral, spre nord-est (casetă I) și



Foto 4. Secțiunea II, groapa 1



Foto 5. Secțiunea V. Havuzul 2, amplasat în fața Palatului princiar





Foto 6. Secțiunea VI. Porțiunea fundamentului construcției de lângă Casa Vechilului

sud-est (casetele II și IIa), care au demonstrat continuarea amenajării de cărămidă. Astfel, prin această primă descoperire care prezenta fundamentul balconului-terasă a Castelului, a fost dovedită o dată în plus însemnătatea cercetărilor arheologice efectuate cu prilejul lucrărilor în proiectele de reconstrucție și restaurare a edificiilor arhitecturale datând din perioade istorice mai recente.

Remarcăm prezența în perimetrul casetei IIa a unei conducte pentru evacuarea apei, alcătuită din țevi ceramice de formă cilindrică, și a unor cărămizi pe care înainte de ardere a fost imprimată cifra 1881 – anul construcției Castelului de Vânătoare.

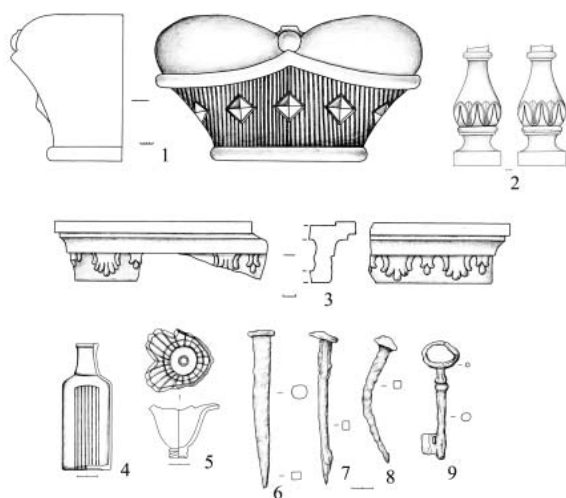


Fig. 2. Elemente arhitecturale, obiecte de sticlă și fier, descoperite în procesul cercetărilor arheologice

**Secțiunea II** a intersectat mijlocul Havuzului 1, amplasat în spatele Palatului și în fața Casei Iamandi (foto 3).

Principalele descoperiri din această secțiune sunt două gropi de stins var în care, după încetarea funcționării lor, a fost aruncată o mare cantitate de resturi provenite din reconstrucții (foto 4), și o amenajare de cărămidă surprinsă la nord de havuz. În afară de sutele de fragmente de cărămidă, tencuială, pietre, piese de sticlă și fier (fig. 2/6), din gropi s-au mai recuperat numeroase fragmente ale unor elemente de arhitectură interioară executate din ghips, cahle, cărămizi ornamentale, colonete de ciment de diverse forme și dimensiuni (fig. 2/2). Urmele amenajării de cărămidă, semnalate în partea de nord a secțiunii, ar putea să reprezinte temelia podului de trecere de la Casa Iamandi spre Palatul Manuc Bey.

**Secțiunea IV** a fost trasată în partea din față (dinspre est) a Palatului pentru a identifica temelia scării centrale de acces. La adâncimea de peste 1 m a apărut o platformă de cărămizi sparte și o aglomerație de pietre de dimensiuni relativ mari. În groapa din extremitatea sudică a secțiunii s-au găsit multe fragmente de plăci ceramice de diverse forme, de culoare bej, cu inscripția MARYWILL pe partea interioară, fragmente de cahle și cărămizi ornamentale (fig. 2/3), sticlă de geam.

O scară de sa din fier, puternic corodată, descoperită aici, în fața Palatului, ne-a făcut să ne amintim de accidentul nefast pentru Manuc Bey cu calul arăbesc năvălaş din vara anului 1817, după care la scurt timp nobilul armean s-a stins din viață...

**Secțiunea V** inițial a fost trasată perpendicular pe Secțiunea IV, orientată est-vest, în spațiul dintre Palat și scări. Când a apărut construcția de cărămidă a Havuzului 2, s-a realizat lărgirea ei semnificativă atât spre nord, cât și spre sud (foto 5).

Primele semne ale amenajării au fost surprinse la adâncimea de circa 0,5 m, sub un strat consistent de moloz cu multă cenușă, fragmente de cărămidă spartă, sticlă, cuie de fier corodate (fig. 2/7-8). Un masiv element arhitectural executat din ciment, scos de aici, s-a dovedit a fi chiar blazonul familial al principelui Manuc Bey (fig. 2/1). Dacă e să revenim la havuz, menționăm că impresionantă este atât forma treflată originală, cât și dimensiunile lui, de cca 8x8 m. În funcție de microrelief, construcția constă din câte 3-4 până la 14-15 straturi de cărămidă prinse cu mortar de lut nisipos gălbui.

În preajma Casei Vechilului, în locul unde au fost găsite vreo 20 de fragmente de țiglă de acoperiș franțuzească, s-a trasat **Secțiunea VI**. Pe lângă numeroasele fragmente de cărămidă, tencuială,

resturi de grilaje metalice, surpriza acestui sondaj a constat în descoperirea unei porțiuni de temelie a unei construcții (foto 6). Complexul a fost surprins în partea de sud-est a secțiunii, la adâncimea de 0,5 m și reprezintă un colț rectangular de fundament de cărămidă roșie cu dimensiunile de 0,73x2,64 m. Lățimea pereților fundației este de cca 0,5 m. Țigla, de culoare roz-cărămizie, este de o foarte bună calitate și are imprimate inscripții plasate în trei registre: I. GRANDE ECAILLE POUR TOITUR; II. BREVETES S. GDG St HENRI – MARCEILLE. III. ROUX – FRERE [6].

Dintre piesele de inventar descoperite în decursul investigațiilor arheologice se remarcă o cheie și o scară de șa, ambele de fier, puternic corodate, o sticlă de culoare albăstrie (fig. 2/4), cărămizile din fundamentul balconului Castelului de Vânătoare având incizată cifra 1881, plăcile ceramice cu ștampila MARYWILL pe partea dorsală [7], fragmentele de țiglă de acoperiș cu inscripții în limba franceză, alte fragmente cu inscripții în limba română, ce pot fi datate în perioada interbelică, probabil, ș.a.

În încheiere, remarcăm o dată în plus necesitatea participării specialiștilor în arheologie la asemenea proiecte precum este cel de restaurare a Complexului istorico-arhitectural Manuc Bey. Eficiența investigațiilor arheologice din orașul Hâncești a fost dovedită atât prin confirmarea ipotezelor arhitecților (temelia balconului Castelului de Vânătoare, Havuzul nr. 2 din fața Palatului și tunelul de la Casa Iamandi spre Biserica Armenească), cât și prin descoperirea unor aspecte noi, precum identificarea porțiunii de temelie din preajma Casei Vechilului. Mersul investigațiilor arheologice din anul 2013 de la Hâncești a fost reflectat pe larg în mass-media locală și centrală, iar rezultatele preliminare au fost prezentate recent la sesiunea Muzeului Național de Istorie a Moldovei (foto 7) [8].

## Bibliografie și adnotări

1. *Complexul de clădiri ale conacului familiei Mirzaian (Manuc Bey)*. In: *Registrul monumentelor Republicii Moldova ocrotite de Stat*. Monitorul Oficial al Republicii Moldova nr.15-17, anul XVII, 2 februarie 2010, p. 19, nr. 540.

2. Arapu V. *Aspecte istoriografice controversate privind activitatea diplomatică a lui Manuc Bey*. In: *Tratatul de pace de la București din 1812. 200 de ani de la anexarea Basarabiei de către Imperiul rus*. Materialele Conferinței Internaționale. Chișinău, 26-28 aprilie 2012. Chișinău: Pontos,

p. 71-82; Arcuș-Jantovan E. „Aurul lui Manuc Bey” la Hâncești, între legendă și realitate. In: *Conspicte numismatice III*. Chișinău, 2013, p. 27-32.

3. Bezviconi Gh. *Morminte armenesti dintre Prut și Nistru*. In: *Profiluri de ieri și de azi: culegere de articole*, inserată în volumul *Fapte trecute și basarabeni uitați* (alcătuire M. Aduge). Chișinău: Universitas, 1992, p. 73.

4. Acord de colaborare între Academia de Științe a Moldovei și Consiliul Raional Hâncești, încheiat la 30 august 2012 și semnat de academicianul Gheorghe Duca, președintele AȘM, și Grigore Cobzac, președintele raionului Hâncești.

5. Coordonarea aspectelor organizatorice în cadrul șantierului arheologic au fost realizate de dr. Vlad Vornic, director general ANA. Din echipa specialiștilor-arheologi au mai făcut parte, în afară de autorii acestui articol, Serghei Kurceatov, Sergiu Heghea (CA IPC) și Elena Arcuș-Jantovan (ANA). Dl arhitect Eugen Bâzgu ne-a oferit cu amabilitate câteva informații utile pe parcursul cercetărilor – îi mulțumim și pe această cale. Adresăm grațitudinea noastră pentru sprijinul acordat dnei Vera Screaghin, directoarea Muzeului de Istorie și Etnografie; dlui Ion Tulbu, șeful Direcției Cultură; dlui Tudor Plăcintă, șeful Secției Turism și Instituții Muzeale.

6. Inițial credeam că este vorba despre un import de țigle fabricate în sudul Franței, la Marceille, însă dr. în istorie Sergiu Tabuncic ne-a comunicat că în Basarabia existau ateliere care confecționau aici aceste produse, după tehnologia unei mărci franceze celebre din epocă, păstrând și inscripțiile originale. Mulțumim și pe această cale dlui Tabuncic pentru informația furnizată.

7. Marywill este un oraș din Polonia, situat la cca 40 km de or. Lodz, cu tradiții în fabricarea plăcilor și altor produse ceramice.

8. Levițki O., Ceban I., Ciobanu L. *Cercetările arheologice preventive de la Complexul Manuc Bey*. In: *Sesiunea științifică a Muzeului Național de Istorie a Moldovei* (ediția a XXIII-a), 3-4 octombrie 2013. Program. Rezumatele comunicărilor. Chișinău, 2013, p. 37-38.



Foto 7. Participanții la lansarea oficială a proiectului de restaurare a Complexului Manuc Bey. 3 iulie 2013